

Due diligence är som att lägga pussel

– Miljörevisorn är ofta den som för ut frågorna från konferensrummet till verkligheten.

Det säger Inge Horkeby, miljörevisor på Volvo som jobbar mycket med due diligence-frågor. För Volvo har frågan varit mycket aktuell i samband med affären mellan Ford och Volvo Personvagnar.

– Det är lite som att lägga pussel, konstaterar Inge.

Sid 2

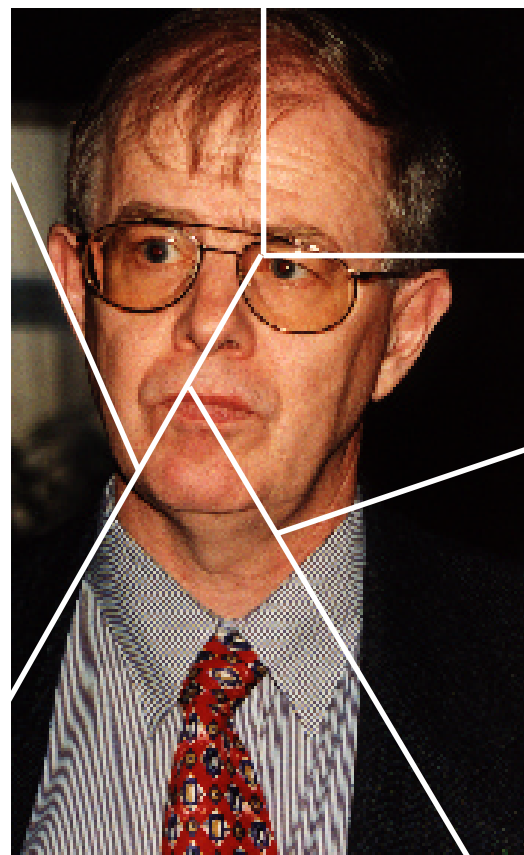
Boka in MIS årsmöte

Boka in MIS årsmöte 3 maj, kl 10 00 - ca 15 00. Mötet kommer att hållas hos ÅF-IPK på Fleminggatan 7 i Stockholm.

Förutom årsmötesförhandlingar försöker MIS se framåt mot 2000-talet.

En av föredragshållarna blir Jon Kahn, departementsråd på Miljödepartementet.

Inbjudan är på väg ut till alla medlemmar.



www.mis.a.se

Nu finns MIS på nätet under ovanstående adress. Hemsidan är delvis klar och delvis under uppbyggnad.

– Sidan kommer att bestå av en publik del som informerar om MIS och en lösenordsskyddad del som bara är för medlemmar, berättar Staffan Söderberg som är MIS' egen webbredaktör.

Sid 3

Hög svansföring

MIS styrelse har haft strategimöte och diskuterat många aktuella frågor. MIS hemsida och nytt kansli fanns på dagordningen, liksom MIS nätverk och revisorns framtida roll.

– MIS ska ha hög svansföring, säger Marie Berglund, MIS ordförande.

Frågorna tas upp på årsmötet.

Sid 3

Vad kostar det?

MIS samarbetar med tre examensarbetande studenter vid Stockholms universitet som just nu undersöker vad miljöledningssystemet kostar för företagen. De undersöker både tjänsteföretag och industriföretag.

Resultatet kommer de att presentera på MIS årsmöte i maj.

Sid 4

Due Diligence - faktainsamling inför köp

Miljörevisorn lägger pussel



Vi hör allt oftare talas om begreppet "due diligence" i samband med företagsaffärer. Inge Horkeby är miljörevisor på Volvo och jobbar mycket med sådana frågor, bl a i den aktuella Ford-Volvo-affären.

Det har hänt att han avrått från en affär när han bedömt att miljöproblemen varit för stora.

Begreppet "due diligence" är svårt att översätta direkt till svenska. Inge Horkeby förklarar det som den faktainsamling som görs inför en speciell händelse, t ex ett företagsköp.

– Det är lite som att lägga ett pussel, säger Inge Horkeby.

Inge menar att due diligence har fyra ben att stå på. Det juridiska, det ekonomiska, det tekniska och det miljömässiga benet. Teknik och miljö k o p p l a s ofta ihop för att ge en



tydlig bild av om den tekniska utrustningen kan leva upp till miljöförväntningarna.

Idealfallet är när det finns ett "letter of intent", en avsiktsförklaring mellan två företag. Då kan man göra en helt öppen eller vänskaplig, "friendly due diligence". Man får tillgång till eller lämnar ifrån sig all information om företaget, tittar på hur det ser ut, vad man gjort tidigare, talar med myndigheter och personal.

Revisorn ser verkligheten

– Jag brukar också göra en mediasökning och där kan man få fram mycket intressant, bl a vad företaget har för image i miljöfrågor, hur de hanterat utsläpp osv, säger Inge. Vid

en öppen due diligence kan jag också besöka företaget och göra en egen revision vinklad på de frågor som vi vill ha svar på.

Svårare är det när försäljningen/köpet är mer eller mindre konfidentiella och man inte har tillgång till intern information utan bara till officiella uppgifter. När miljörevisorn inte är informerad kan man inte få fram tillräcklig information på miljöområdet.

Inge tycker ofta att miljörevisorn kommer in lite för sent i processen. Då är tidsramen begränsad och det är bråttom att få fram uppgifter.

– Ofta är det miljörevisorn som för frågan från konferensrummet och ut

i verkligheten, säger Inge. Miljörevisorn kan ge affären en mer realistisk och verklighetsnära bild av hur det ser ut i företaget. När en VD eller en styrelseordförande kommer ut i företagen är det röda mattan som rullas ut och de får ofta en tillrättalagd bild. Som miljörevisor vet jag var jag ska leta efter svagheter och flaskhalsar.

Avråder

Byggnader är något som man ofta glömmer

att undersöka i due diligence-processen. Ibland är de dåligt dokumenterade och Inge menar att en industribyggnad som visar sig innehålla asbest eller tungmetaller kan bli helt värdelös när man tar hänsyn till saneringskostnader. I en del tidigare östländer kan miljöfrågorna ha fått stå tillbaka därför att transporter och annan infrastruktur t ex avfallshantering inte fungerat.

– Det har hänt att jag avrått från en affär om jag tycker miljöarbetet är dåligt. Som revisor måste jag bedöma kostnaderna och riskerna för ett stort reningsarbete i ett tilltänkt företag. Om mark eller grundvatten är eller riskerar att bli kraftigt förorenade är det tveksamt att köpet genomförs.

– Det kan givetvis vara positivt att ta hand om ett problem, men det kan också vara negativt för Volvos image om okända miljöproblem dyker upp efterhand.

Svensk myndighetskontakt förvånade Ford

Senaste tiden har Inge Horkeby varit mycket upptagen av arbetet med affären mellan Ford och Volvo. Där har hans roll varit att ta fram så mycket relevant information som möjligt om Volvo Personvagnar för att presentera för köparen Ford. Alla tillstånd, miljörapporter och revisioner har lämnats ut. Ford har besökt anläggningar och Inge menar att de från Volvos sida varit mycket öppna.

– Vi har visat dem allt de velat titta på och diskuterat alla större miljöärenden.

Det finns givetvis kulturella skillnader mellan ett amerikanskt och ett svenskt företag, även om Ford har verksamhet i många länder.

– För Fords representanter var det lite överraskande att se vilket förhållande vi i Sverige har till våra myndigheter. De är inte vana vid att man kan ha så öppen och bra kommunikation till myndigheter som vi har.

Inge tycker att Volvo Personvagnar och Ford är företag som bör kunna samarbeta bra.

– USA har alltid varit en viktig marknad för Volvo. Vi har ofta utmanat de stora biltillverkarna - och lyckats med det. Vi har lyft fram säkerhetsaspekterna, vi anpassade oss snabbt till Kaliforniens miljökrav och amerikanerna är imponerade av vårt miljöarbete, säger Inge Horkeby

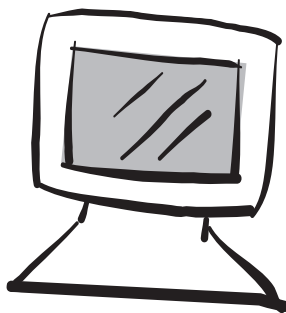
Fakta

ISO 14015 = standard for environmental assessment of sites and organizations. I den lägger man fast förväntningar i miljövärderingar på en viss basnivå. Den är ännu inte klar utan föreligger idag som en sk committe draft. Den beräknas bli klar år 2000.

Under april kommer MIS hemsida ut på webben. Hemsidan är just nu under uppbyggnad av MIS' egen "webbredaktör", Staffan Söderberg.

– Den publika delen av MIS hemsida är i stort sett klar, säger Staffan Söderberg. Men det kommer också att finnas en lösenordsskyddad del som bara MIS medlemmar får tillgång till. Den håller vi fortfarande på att bygga upp.

På den del av MIS hemsida som kommer att vara tillgänglig för alla ska det finnas information om MIS, vilka som kan bli medlemmar, hur man kommer i kontakt med MIS osv. På den lösenordsskyddade delen åter-



finns stadgar, etiska regler, Miljömissivet och andra typer av medlemsinformation.

– MIS hemsida ska också uppdateras ofta för att vara aktuell. Det är viktigt att vi får en levande hemsida, säger Marie Berglund, ordförande i MIS.

MIS ska ha hög svansföring

Nytt kansli, egen hemsida, MIS ansvar för utbildning, nätverk och revisorns roll i framtiden var viktiga frågor när MIS styrelse samlades till strategimöte i mars. Frågorna kommer också att tas upp vid årsmötet i maj.

– Vi förhandlar just nu om ett nytt kansli för MIS. I framtiden räknar vi med att ha eget telefonnummer, egen postadress och e-postadress. Eftersom föreningen blir större och större är det viktigt att kansliet fungerar som "spindeln i nätet" för arkivering av olika dokument. Vi måste ha hög svansföring när det gäller kvalitetssäkring, säger Marie Berglund, ordförande i MIS.

MIS hemsida på nätet diskuterades och när detta Miljömissiv når ut ska det förhoppningsvis också gå att hitta MIS på nätet. Se separat artikel.

Styrelsen diskuterade vilka möjligheter MIS har att kvalitetssäkra olika utbildningar inom området miljörevision. Vad bör en kurs i miljörevision innehålla? Vilka tentamensfrågor skulle kunna ingå? De förslag



till speciella seminarier som lämnades på höstmötet diskuterades.

MIS nätverk togs också upp och man diskuterade samarbete med de systerorganisationer som nätverks-

gruppen haft kontakt med. Framtida samarbete beror bl a på följande frågeställningar:

- Ska MIS vara en förening för revisorer som enbart reviderar miljöledningssystem?

- Ska MIS vara en förening där vi breddar oss mot miljöfrågor i allmänhet?

- Ska MIS vara en förening som breddar sig

mot revision i allmänhet?

– Vi hade en bra diskussion om revisorns identitet och roll i framtiden som andades friska fläktar och nya idéer, säger Marie Berglund. På årsmötet och i kommande nummer av Miljömissivet ska vi berätta mer.

– Vi diskuterade också MIS ekonomi och ett förslag till budget inför nästa verksamhetsår. Och jag kan avslöja att styrelsen vill satsa en speciell pott på "MIS framtidsstrategi" under nästa år. Men även detta kommer vi att ta upp på årsmötet i maj.

På gång i MIS

Styrelsemöten våren 1999

12 april

3 maj

Årsmöte

3 maj på ÅF/IPK

Motioner ska enligt stadgarna lämnas minst tre veckor före årsmötet

Certifieringsdatum

18 maj

15 juni



Nya medlemmar

Kjell-Ove Ahlskog, MoDo, Domsjö

Katrin Larsson, Tjörns Kommun, Skärhamn

Göran Liljenström, ABB, Västerås
Johan Sidenmark, Miljöförvaltningen, Malmö

Mattias Widmark, Gröner Konsult, Bromma

Helena Ödling, SCI Systems, Motala

Alf Öhman, konsult, Vällingby

Nytt kansli

I maj får MIS nytt kansli. Preliminärt kommer då Sveriges Verkstadsindustrier att ta över MIS administration. Kontaktperson där blir Britt-Marie Nordin. Miljömissivet återkommer med närmare presentation.

Tolkning på engelska

Tolkningsdokumentet är nu översatt till engelska. I maj kommer det att kunna beställas på MIS kansli.

Det kostar 300:- för medlemmar och 600:- för icke-medlemmar.

Du kan också beställa MIS-pins för 10:- och slipsnålar för 20:-.

Vad kostar miljöledningssystemet?

Johanna Ahlgren, Sophie Curbo och Karin Nilsson skriver just nu en examensuppsats om införande av miljöledningssystem ur ett ekonomiskt perspektiv. De kommer att presentera sitt arbete vid MIS årsmöte i maj.

MIS styrelse beslöt i vintras att stödja examensarbetet genom att Lars-Erik Westergren och Per Storhammar ställer upp som handledare.

Flickorna undersöker den ekonomiska aspekten av att införa miljöledningssystem på en mix av företag, både tjänsteföretag och industriföretag. Vad kostar miljöledningssystemet?

Johanna, Sophie och Karin gör sin D-uppsats inom Företagsekonomiska



Sophie Curbo, Karin Nilsson och Johanna Ahlberg kommer att presentera sin uppsats vid MIS årsmöte i maj.

Institutionen på Stockholms Universitet. Sina studier har de inriktat mot ekonomi och biologi.

Bra webbadresser

Här kommer några tips på bra webbadresser för miljörevisorer. Torsten Westling och Marie Berglund har bidragit med dem. Hör av dig om du själv har några att bidra med.

www.jit.se

Juridiskt forum

www.notisum.se/

All lagtext, bra prenumeration

www.ntm.a.se

Transporter, miljö

www.sis.se

Svensk standard

www.sis.se/forum

ISO 9000 och 14000

www.sprangamnes.se

Sprängämnesinspektionen

www.sunet.se/

Sveriges universitet

www.swelink.se

Diverse nyttigheter

www.environdec.com

Information om miljövarudeklationer och EPD-system

www.miljostyrning.se

Miljöstyrningsrådet

Certifierade MIS-medlemmar 1998

Nedanstående certifierades under 1998 till miljörevisor eller miljörevisionsledare:

Sven Arne Nyström, revisor
Anders Johansson, revisionsledare
Mats Velander, revisionsledare
Thomas Törnroth, revisionsledare
Anette Nihlén, revisionsledare
Tommy Collin, revisor
Mikael Lekbäck, revisor
Kersti Linderholm, revisor
Thure Mårtensson, revisor
Inge Horkeby, revisionsledare
Fredrik Hellman, revisionsledare

Marianne Windell, revisor
Anna-Lena Nilsson, revisor
Bo Holst, revisor
Leif Cliffordson, revisionsledare
Rigmor Angel, revisor
Lennart Frise, revisionsledare
Jaromir Korostenski, revisor
Lena Seger, revisionsledare
Bengt Göran Knaborg, revisionsledare
Magnus Björkhem, revisor

Miljö MISsivet

Medlemsblad för föreningen
Miljörevisorer i Sverige

Ansvarig utgivare
Marie Berglund, MoDo,
tel: 0660 - 755 17

Redaktör:

Gunilla Schönning,
Schönskrift,
tel: 08 - 580 150 91

Redaktionsråd:

Marie Berglund, MoDo,
tel: 0660 - 755 17

Per Storhammar,
Birka Teknik och Miljö,
tel: 08 - 671 75 90

Torsten Westling,
Westling Konsult,
tel: 0454 - 310 30

Föreningens adress:
MIS

Industriförbundet
c/o Inger Lennstam
Box 5501

114 85 Stockholm

Tel: 08 - 783 81 13

Fax: 08 - 662 35 95

e-mail: inger.lennstam

@industriforbundet.se

Föreningens postgiro:

4177887 - 9

Har du tips och förslag på vad du vill vi ska ta upp i vårt medlemsblad? Hör av dig till redaktören eller någon i redaktionsrådet.

